

Chromatische Fantasie und Fuge^{*)}

d-moll

Fantasia

BWV 903

*) Variante BWV 903a siehe Seite 14.

**) Die schräg gesetzten Fingersatzbezeichnungen entstammen der in C. Ph. E. Bachs Umkreis entstandenen Handschrift P 887.

*) For variant reading BWV 903a, see page 14.

**) The indications of fingering given in italics are from the Ms. P 887 from the C. P. E. Bach circle.

*) Pour la variante BWV 903a voir page 14.

**) Les désignations de doigté en italique proviennent du manuscrit P 887 créé dans le cercle de C. Ph. E. Bach.

Vorwort

Dieses berühmte Werk ist in zahlreichen Abschriften unterschiedlichen Werts überliefert. Ihr Verhältnis zum verschollenen Autograph lässt sich nur teilweise klären. Offenbar waren in Bachs Haus mehrere Handschriften des Werkes in Gebrauch, die unabhängig voneinander verändert wurden. Folgende Überlieferungszweige lassen sich unterscheiden:

A: P 651 (besonders zuverlässige Abschrift von J. F. Agricola aus dem Besitz C. Ph. E. Bachs, wahrscheinlich 1738–1740 in Leipzig entstanden). – P 289 (Kopie der vorigen, von einem Berliner Schreiber aus dem Umkreis C. Ph. E. Bachs).

B: P 421 (datiert 1730). – P 275 (J. G. Müthel, 2. Hälfte 18. Jh.), nur Fantasie. Beide Handschriften gehen unabhängig voneinander auf eine verlorene Zwischenhandschrift zurück.

C: P 887 (vom gleichen Kopisten wie P 289).

D: P 320 (J. Chr. Kittel, 2. Hälfte 18. Jh.). – P 295 (unbekannter Schreiber des 18. Jh.). Beide Handschriften sind voneinander unabhängig.

E: AmB 548 (2. Hälfte 18. Jh.); davon abhängig: AmB 56 (mit der von ihr abhängigen Handschrift Dresden Mus. c. Ch. 52, nur Fuge); P 551 (nur Fantasie), P 535 (nur Fuge); von den beiden letzten Handschriften abhängig: P 577 und P 1152.

F: P 212 (J. N. Forkel, um 1800). Davon abhängig: Erstdruck Hoffmeister & Kühnel 1803, zu dem P 1083 die Stichvorlage bildete und auf den P 228 und Brüssel Bibl. du Conservatoire U 12 zurückgehen. – Die Handschrift Leipzig Ms. 2 a ist sowohl mit diesem Überlieferungszweig wie mit D verwandt.

G: P 803 mit zwei Abschriften des Werkes; die eine, von J. T. Krebs geschrieben

(S. 345 ff.), war Vorlage für die andere (S. 185 ff.). Die Fantasie ist hier in einer wahrscheinlich früheren, um zwei Takte kürzeren Fassung überliefert. Die Abweichungen von der späteren Fassung betreffen in der Hauptsache die Takte 21–24 und sind sonst geringfügig. Statt der vier Takte 21–24 hat G die zwei Takte:



Eine andere Fassung der Fantasie (BWV 903 a) bot die verschollene Handschrift aus dem Besitz von F. W. Rust, die „Bernburg 1757“ datiert war. Ihre Abweichungen betreffen im Wesentlichen die 18 Takte 3–20, wofür sie 21 gänzlich andere Takte bringt. Wir teilen diesen Abschnitt nach der alten Bach-Gesamtausgabe, Band 36, als Variante im Anschluss an die Fuge mit. Diese Fassung gilt als die früheste Form des Werks.

In dem Bestreben, einen wirklich gesicherten Text zu geben, müssen wir von der gewohnten grafischen Anordnung der bisherigen Ausgaben abweichen. Wir folgen der zuverlässigen, vielleicht sogar unter Bachs Augen um 1740 entstandenen Abschrift Agricolas P 651, wobei P 421/P 275, AmB 548 und P 803 zur Kontrolle herangezogen wurden. Der kursiv gesetzte Fingersatz der vorliegenden Ausgabe berücksichtigt den Handwechsel im Anschluss an die in C. Ph. E. Bachs Umkreis entstandene Handschrift P 887. Dies scheint uns ein möglicher Kompromiss zwischen den Forderungen einer Urtextausgabe und denen des heutigen Spielers, der diese mindestens durch Bachs Söhne und Schüler legitimierte Spielweise gern berücksichtigen wird.

Für die Art, wie die Arpeggio-Akkorde zu brechen sind, gibt es keine bindenden Vorschriften. Als allgemeine Regel kann gelten, die Akkorde je einmal hinauf und herunter zu brechen, wobei die angeschlagenen Tasten liegen bleiben. Wo zwei Viertel stehen, nehme man das eine hinauf, das andere herunter; hat der

folgende Akkord den gleichen Basston, führe man das voraufgehende Arpeggio nur bis zum vorletzten Ton herab. Die Akkorde, welche die einzelnen Arpeggio-Partien beschließen, breche man nur einmal hinauf.

Frühjahr 1978
Georg von Dadelsen
Klaus Rönna

Preface

This famous work has come down to us in the form of numerous handwritten copies of diverse significance. Explanation of their relationship to the lost autograph is possible only to a partial extent. In fact several manuscripts of the work were evidently in concurrent use in Bach's home, each having undergone alteration here and there irrespective of the other. It is possible to distinguish the following:

A: P 651 (a particularly reliable manuscript by J. F. Agricola, owned by C. P. E. Bach and probably originating in Leipzig sometime between 1738 and 1740). – P 289 (copy of the above made by a Berlin scribe associated with C. P. E. Bach).

B: P 421 (dated 1730). – P 275 (J. G. Müthel, 2nd half of 18th cent.), Fantasia only. Both manuscripts may be traced back independently to a lost interjacent manuscript.

C: P 887 (made by same copyist of P 289).

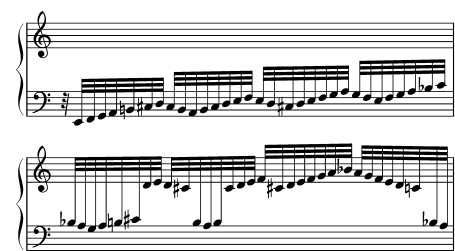
D: P 320 (J. Chr. Kittel, 2nd half of 18th cent.) – P 295 (unknown 18th cent. copyist). Each manuscript independent of the other.

E: AmB 548 (2nd half of 18th cent.); influenced by this is: AmB 56 (including

the dependent manuscript – Dresden Mus. c. Ch. 52 – Fugue only); P 551 (Fantasia only), P 535 (Fugue only); influenced by the latter two manuscripts are: P 577 and P 1152.

F: P 212 (J. N. Forkel, c. 1800). Influenced by this is: Hoffmeister & Kühnel first Impression 1803, of which P 1083 formed the engraver's copy and to which P 228 and Brussels Bibl. du Conservatoire U 12 may be retraced. – The Leipzig manuscript Ms. 2 a is related to both F and D.

G: P 803 including two copies of the work; one, made by J. T. Krebs (p. 345 ff), having served as a source in preparing the other (p. 185 ff). Here, the Fantasia has come down to us in a version (shortened by two measures) probably originating earlier. Deviations from the later version are mainly confined to measures 21–24, otherwise being negligible. In place of the four measures 21–24, G contains the following two measures:



Another version of the Fantasia (BWV 903 a) was the lost manuscript formerly belonging to F. W. Rust and dated “Bernburg 1757”. Deviations in this version primarily affect the 18 measures 3–20 in lieu of which it gives 21 completely different measures. We have reproduced this section in accordance with the old Bach Complete Edition, Volume 36, as variant following the Fugue. This version is considered to be the earliest form of the work.

In endeavoring to provide a faithful reading we were forced to deviate from the customary graphic layout of previous editions. We have followed the reliable copy prepared about 1740 by Agricola (P 651) possibly under Bach's actual supervision, P 421/P 275, AmB 548 and P 803 having been used as a guide. Fin-

gering appearing in italics in our edition makes allowance for the change of hands in connection with the manuscript P 887 originating in the circles of C. P. E. Bach. This appears to us to be a possible compromise between the requirements of an urtext edition and the demands made by musicians of today wishing to give consideration to this method of playing which is at least identifiable with Bach's sons and pupils.

There are no hard and fast rules with regard to the method of breaking up the arpeggio chords. A general rule which may be adopted is to break the chords upwards and then downwards, sustainingly the keys thus struck. Wherever there are two quarter-note arpeggio chords, one should be taken upwards and the other downwards; if the chord following is written with the same bass note, the preceding arpeggio should be taken down only to the last note but one. Those chords concluding the individual arpeggio passages should be broken only once, i. e. upwards.

Spring 1978
Georg von Dadelsen
Klaus Rönnau

Préface

Cette œuvre célèbre a été transmise dans de nombreuses copies de valeur variable. La relation entre ces copies et l'autographe disparu ne peut être que partiellement éclaircie. Apparemment, il y avait chez Bach plusieurs manuscrits en circulation, et ceux-ci ont été modifiés indépendamment l'un de l'autre. On peut distinguer les ramifications suivantes:

A: P 651 (copie très fiable de J. F. Agricola et provenant de la collection de C. Ph. E. Bach, probablement écrite à

Leipzig entre 1738 et 1740). – P 289 (copie de la précédente effectuée par un copiste de Berlin de l'entourage de C. Ph. E. Bach).

B: P 421 (daté de 1730). – P 275 (J. G. Müthel, 2ème moitié du 18ème), seulement la fantaisie. Ces deux manuscrits remontent, indépendamment l'un de l'autre, à un manuscrit intermédiaire qui a disparu.

C: P 887 (même copiste que P 289).

D: P 320 (J. Chr. Kittel, 2ème moitié du 18ème). – P 295 (copiste inconnu du 18ème). Les deux manuscrits sont indépendants l'un de l'autre.

E: AmB 548 (2ème moitié du 18ème); en relation avec celui-ci: AmB 56 (avec le manuscrit apparenté de Dresde Mus. c. Ch. 52, seulement fugue); P 551 (seulement fantaisie), P 535 (seulement fugue); en relation avec les deux derniers manuscrits: P 577 et P 1152.

F: P 212 (J. N. Forkel, vers 1800). En relation avec celui-ci: première édition Hoffmeister & Kühnel, 1803, réalisée à partir de P 1083 et dont proviennent P 228 et U 12 de Bruxelles, Bibl. du Conservatoire. – Le manuscrit de Leipzig Ms. 2 a est apparenté à la fois avec cette branche et avec D.

G: P 803 avec deux copies de l'œuvre; l'une d'entre elles, écrite par J. T. Krebs (p. 345 et suiv.), a servi de modèle à l'autre (p. 185 et suiv.). La fantaisie est donnée ici sous une version probablement antérieure raccourcie de deux mesures. Les variantes par rapport à la version ultérieure concernent essentiellement les mesures 21 à 24 et sont par ailleurs minimes. Au lieu des 4 mesures 21 à 24, G a les deux mesures:



IV

Le manuscrit disparu appartenant à la collection de F. W. Rust et daté «Bernburg 1757» offre une autre version de la fantaisie (BWV 903 a). Les variantes concernent essentiellement les 18 mesures 3 à 20, qui sont remplacées par 21 mesures tout à fait différentes. Nous donnons ce passage, d'après l'ancienne édition complète de l'œuvre de Bach, tome 36, en tant que variante à la suite de la fugue. On considère cette version comme la forme la plus ancienne de l'œuvre.

Dans le but de fournir un texte vraiment sûr, nous sommes obligés de nous écarter de la disposition graphique tra-

ditionnelle des précédentes éditions.

Nous suivons la copie d'Agricola P 651, copie des plus fiable réalisée vers 1740, peut-être même sous les yeux de Bach, après avoir consulté en guise de contrôle P 421/P 275, AmB 548 et P 803. Le doigté en italique dans la présente édition tient compte du changement de main sur la base du manuscrit P 887 réalisé dans l'entourage de C. Ph. E. Bach. Ceci nous semble un compromis possible entre les exigences d'une édition critique et celles de l'instrumentiste d'aujourd'hui qui voudra tenir compte de cette technique de jeu légitimée ne serait-ce que par les fils et les élèves de Bach.

Il n'y a pas d'impératifs d'exécution pour les arpèges. En règle générale, les accords arpègés seront chacun montés et descendus une fois, les touches restant appuyées. Là où il y a deux noires, l'un sera prise en montant, l'autre en descendant; si l'accord suivant part sur la même note de base, l'accord précédent sera seulement descendu jusqu'à l'avant-dernière note. Les accords de conclusion de chaque passage arpègé sont seulement montés une fois.

Printemps 1978
Georg von Dadelsen
Klaus Rönnau